

SEMIDE Système Euro-Méditerranéen d'Information sur les savoir-faire dans le Domaine de l'Eau http://www.semide.org		EMWIS Euro-Mediterranean Information System on the know-how in the Water Sector http://www.emwis.org
---	---	---



COMMISSION EUROPEENNE

PARTENARIAT EURO-MEDITERRANEEN

Système Euro-Méditerranéen d'Information sur les savoir-faire
dans le Domaine de l'Eau
Phase II (2003-2006)

Extrait de l'annexe technique du contrat ME8/AIDCO/2003/004763/069442 traduit de l'anglais

Sommaire

1.	DESCRIPTION	2
1.1.	<i>Intitulé</i>	2
1.2.	<i>Localisation</i>	2
2.	SYNTHESE	3
3.	JUSTIFICATION.....	4
3.1.	<i>Historique</i>	4
3.2.	<i>Problèmes à résoudre</i>	4
3.2.1.	Mission du SEMIDE dans le Plan d'Action de Turin.....	6
3.2.2.	Evolution des besoins des utilisateurs et des exigences nationales.....	6
3.2.3.	Mise à disposition d'informations et de services en langue arabe	6
3.2.4.	Adaptation de l'architecture technique	6
3.2.5.	Couverture thématique et services rendus	6
3.2.6.	Couverture géographique.....	6
3.2.7.	Aide directe au PFN des Pays Partenaires Méditerranéens.....	6
3.2.8.	Financement par les autorités publiques	7
3.2.9.	Mission de l'Unité Technique.....	7
3.3.	<i>Analyse des acteurs</i>	7
4.	LOGIQUE D'INTERVENTION.....	9
4.1.	<i>Objectifs</i>	9
4.2.	<i>Analyse de la stratégie</i>	9
4.3.	<i>Description détaillée des activités</i>	9
4.3.1.	Coordination avec les structures politiques et gestion du projet.....	9
4.3.2.	Renforcement des PFN	11
4.3.3.	Extension et développement de services en ligne	13
4.3.4.	Révision de l'architecture TIC et amélioration du système existant.....	14
4.3.5.	Animation et fonctionnement des services d'information Euro-Med	15
4.3.6.	Promotion du système.....	16
4.3.7.	Mise en œuvre d'activités thématiques (analyses, synthèses et manifestations).....	17
4.3.8.	Diffusion de l'information sur MEDA-Eau	18
4.3.9.	Liaison avec les initiatives internationales.....	20
5.	FACTEURS EXTERNES	21
5.1.	<i>Hypothèses à différents niveaux</i>	21
5.1.1.	Au niveau de chaque pays.....	21
5.1.2.	Au niveau de l'Unité Technique	21
5.1.3.	Au niveau du programme MEDA-Eau	21
5.2.	<i>Risques et souplesse</i>	21
6.	MISE EN ŒUVRE	22
6.1.	<i>Méthodologie et cadre de la mise en œuvre</i>	22
6.2.	<i>Durée du projet</i>	22
6.3.	<i>Supervision, Suivi et Evaluation</i>	22
I.	LISTE DES ANNEXES A LA DEMANDE.....	23

1. Description

1.1. Intitulé

Système Euro-Méditerranéen d'Information sur les savoir-faire dans le Domaine de l'Eau

Phase II (2003-2006)

1.2. Localisation

Le projet couvre les 27 pays du Partenariat Euro-Méditerranéen, c'est à dire les 15 Etats Membres de l'UE et les 12 Pays Partenaires Méditerranéens (PPM) : Algérie, Chypre, Egypte, Israël, Jordanie, Liban, Malte, Maroc, Palestine, Syrie, Tunisie et Turquie.

Des Points Focaux Nationaux du SEMIDE ont déjà été mis en place dans chaque Pays Partenaire Méditerranéen et dans huit Pays de l'Union Européenne. Le tableau ci-après montre les organismes chargés des PFN dans chaque pays :

Pays	Organisme PFN
Pays Partenaires Méditerranéens	
Algérie	Agence de Bassin Hydrographique Constantinois -Seybousse - Mellegue
Chypre	Water Development Department (W.D.D.)
Egypte	Ministry of Public Works and Water Resources
Israël	The Hydrological Service of Israel (HSI)
Jordanie	Ministry of Water and Irrigation
Liban	Ministère de l'Energie et de l'Eau
Malte	Water Services Corporation (WSC)
Maroc	Ministère de l'Equipement - Direction Générale de l'Hydraulique
Palestine	Palestinian Water Authority (PWA)
Syrie	Ministry of Irrigation - International Water Bureau
Tunisie	Ministère de l'Agriculture - Direction Générale des Ressources en Eau
Turquie	General Directorate of State Hydraulic Works (D.S.I)
Pays de l'Union Européenne	
Autriche	Austrian Water
Belgique	Aminal - Afdeling Europa en Milieu
Espagne	Centro de Estudios y Experimentacion de Obras Publicas (CEDEX)
France	Service National d'Information et de Documentation sur l'Eau (SNIDE)
Grèce	Ministry of Environment Physical Planning and Public Works
Italie	Ministry of Environment
Luxembourg	Ministère de l'Environnement
Portugal	Instituto de Agua (INAG)

L'Unité Technique du SEMIDE, qui est également le Point Focal International, est située à Sophia-Antipolis (France) et possède sa propre identité juridique : le Groupement Européen d'Intérêt Economique UT-SEMIDE.

2. Synthèse

Tenant compte de sa courte existence (environ 3 ans), le SEMIDE présente des résultats intéressants mais aussi certaines limites. Il a créé une impulsion réelle parmi les Pays Partenaires Méditerranéens (PPM) quant à la nécessité de partager l'information et de développer des Systèmes Nationaux d'Information sur l'Eau (SNIE) qui pourraient être intégrés dans un système d'information homogène sur l'ensemble de zone Euro-Med. Son cadre organisationnel est opérationnel et fonctionne de manière satisfaisante avec 20 Points Focaux Nationaux (les 12 PPM et 8 Etats Membres de l'UE), une unité technique, un Comité Directeur et un Comité de Coordination. Le SEMIDE est ainsi une plate-forme unique pour la promotion de la coopération régionale dans le domaine de l'eau dans la zone Euro-Med, qui peut aider efficacement des initiatives de la CE liées à l'eau, telles que le Programme MEDA-Eau.

Ces fondations solides étant assurées, il est important de développer une vision plus ambitieuse pour maintenir le SEMIDE dans la durée. En effet la sensibilisation des PPM a engendré de nouveaux besoins et demandes, l'architecture technique de base mise en place pour un développement rapide des PFN doit être adaptée grâce à des technologies de pointe afin de satisfaire ces nouveaux besoins, d'intéresser d'autres pays de l'UE et de développer de fortes synergies avec les initiatives internationales.

L'objectif global du SEMIDE est de renforcer la coopération dans le domaine de l'eau. Mais, pour cette seconde phase, l'approche consiste à développer le SEMIDE comme un réseau intégré de Systèmes Nationaux d'Information sur l'Eau interopérables. Les principes suivants seront appliqués :

- Faciliter la mise en place de systèmes nationaux d'information sur l'eau avec plusieurs points d'accès correspondant à des besoins nationaux ou internationaux;
- S'efforcer de rendre l'utilisation du SEMIDE la plus simple possible, grâce à une approche globale, interactive et avec la possibilité de gérer d'importants flux de données ;
- Rendre le SEMIDE flexible, car le système doit pouvoir évoluer constamment en fonction des nouveaux besoins ;
- Rendre le SEMIDE durable et de ce fait préserver la cohésion internationale du système (garantie par une organisation et un budget appropriés).

Les résultats attendus de cette seconde phase sont :

- La coordination avec les structures politiques afin de maintenir un fort engagement couvrant l'aide au secteur de l'eau dans la zone Euro-Med
- Le renforcement des PFN pour assurer leur durabilité grâce à un fort engagement national
- L'extension et le développement de services, incluant l'introduction de la langue arabe et une meilleure connaissance des besoins des usagers et des demandes internationales
- L'amélioration technique du système actuel en tenant compte des technologies avancées et des nouveaux systèmes d'information sur l'eau en cours de création dans les divers pays partenaires
- Le fonctionnement des services Euro-Med d'information sur l'eau
- La promotion du SEMIDE pour sensibiliser sur les avantages du partage des informations et savoir-faire, en particulier les meilleures pratiques dans le domaine de l'eau
- La mise en œuvre d'activités thématiques (analyses, synthèses et événements) orientées sur les thèmes et domaines du Plan d'Action de Turin
- La diffusion des résultats du Programme MEDA-Eau en collaboration étroite avec la Commission Européenne, l'équipe de suivi et les facilitateurs du programme
- La liaison et coopération avec les initiatives internationales afin d'éviter des duplications et de développer des synergies
- Des visites de sites des meilleures pratiques dans les systèmes méditerranéens d'information sur l'eau.

3. Justification

3.1. Historique

La Conférence Euro-Méditerranéenne sur la Gestion Locale de l'Eau de Marseille (Novembre 1996) a initié le SEMIDE (Système Euro-Méditerranéen d'Information sur les savoir-faire dans le Domaine de l'Eau). Son but était de mettre à la portée de tous les pays partenaires des connaissances approfondies et étendues, en particulier les informations sur : les acteurs, la documentation disponible, les technologies et les méthodes utilisées, les programmes de recherche et les résultats, les offres de formation, etc.

Après une étude préalable des procédés techniques, économiques et organisationnels, la mise en œuvre du SEMIDE a été approuvée à **Naples (Italie) les 9 et 10 Décembre 1997**, lors d'une conférence réunissant les Directeurs de l'Eau des **27 pays signataires des accords Euro-Méditerranéens**.

La déclaration de la **Conférence Ministérielle de Turin sur la Gestion Locale de l'Eau (Octobre 1999)** a souligné l'importance du SEMIDE comme étant le premier système opérationnel d'intégration et de coopération du **Partenariat Euro-Méditerranéen** dans le domaine de l'eau (**Processus de Barcelone, 1995**). Cette conférence de Turin a également souligné que le SEMIDE était un instrument de mise en œuvre du Plan d'Action, en particulier sur les thèmes prioritaires d'échange des informations et des connaissances.

La première phase du SEMIDE avait pour but de mettre en place le système. Elle a été co-financée, pendant 3 ans (1999-2002), par les trois pays de l'Union Européenne (Espagne, France, Italie) membres de l'"Unité Technique", par la Commission Européenne et les Pays eux-mêmes en ce qui concerne les coûts de leur "Point Focal National". Un Groupement Européen d'Intérêt Economique (GEIE) a été créé en Juillet 1998 pour la gestion de l'Unité Technique. Ce financement conjoint a été l'objet d'un contrat entre le GEIE UT-SEMIDE et la Commission Européenne, signé le 20 juillet 1999. L'Unité Technique, située à Sophia Antipolis (France), a commencé ses activités en octobre 1999.

Lors de la réunion du SEMIDE à Madrid en Novembre 2001, les Directeurs de l'Eau des pays Euro-Med ont favorablement accueilli les résultats positifs de la première phase du SEMIDE (1999-2002) et approuvé la mise en œuvre de la seconde phase, conformément au plan stratégique du SEMIDE pour la période 2002-2005.

De mars à juillet 2002, deux groupes différents d'experts indépendants, mandatés par la CE, ont respectivement réalisé une évaluation technique de la première phase du SEMIDE et une mission de suivi du programme de travail correspondant. Les conclusions des deux missions ont été très encourageantes en ce qui concerne les résultats obtenus, mais ont cependant souligné certaines faiblesses et formulé des recommandations pertinentes pour améliorer les stratégies de planification, l'organisation et les approches de mise en œuvre visant la promotion de l'évolution durable du SEMIDE.

De ce fait, le principe global émanant de ce travail de collaboration a souligné la nécessité d'étendre le plan stratégique, préalablement approuvé pour la seconde phase du SEMIDE, afin de mieux adapter le SEMIDE aux besoins évolutifs des pays membres en ce qui concerne les systèmes d'information sur l'eau. Le présent document présente la mise en œuvre du plan stratégique amélioré (2003-2006).

3.2. Problèmes à résoudre

Trois années après avoir commencé ses opérations, le SEMIDE a déjà obtenu des résultats stimulants en termes politiques et organisationnels (le besoin de coopérer des pays partenaires s'est confirmé, les engagements politiques se sont accrus, l'appropriation du système au niveau national grandit, les points focaux sont progressivement mis en place dans les pays). Le SEMIDE doit devenir un outil de référence dans le domaine de l'information sur l'eau en Méditerranée en fournissant un accès unique à l'information qu'il est habituellement difficile d'obtenir par ailleurs. Il s'agit néanmoins d'une initiative à envisager à long terme.

La figure 1 présente la hiérarchisation des problèmes liés au développement du SEMIDE.

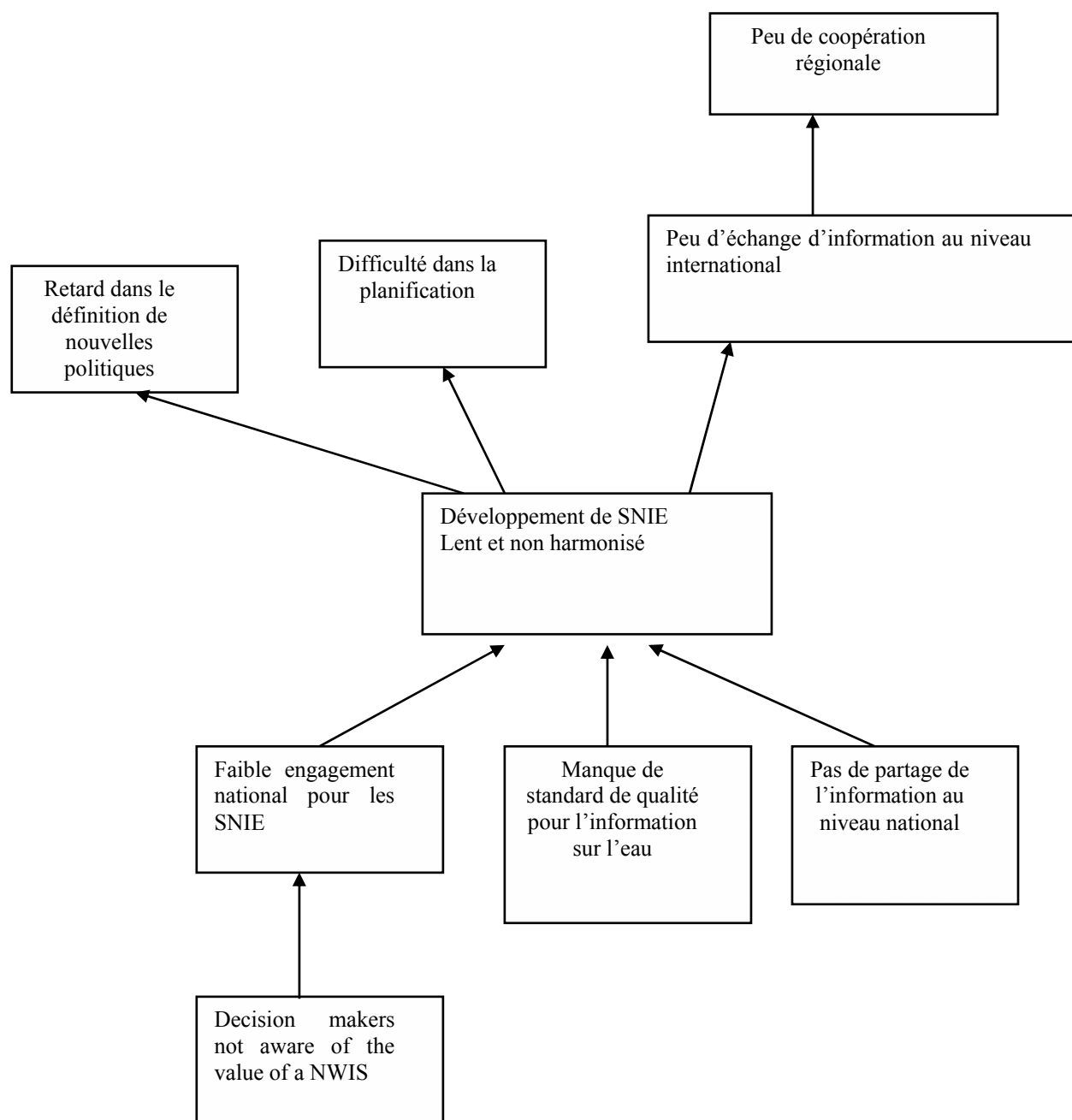


Figure 1: Analyse de l'arborescence des problèmes (hiérarchie des problèmes)

Dans la plupart des Pays Partenaires Méditerranéens, les informations sur l'eau sont actuellement gérées par différents organismes publics ou privés sans réelle coordination entre eux. Dans le meilleur des cas, on évite des chevauchements dans le traitement de l'information entre chaque organisme. Mais, très souvent, on peut trouver différents résultats publiés par différentes sources pour le même type d'information. Ceci est généralement dû au manque de transparence sur le "qui fait quoi". Les Points Focaux Nationaux du SEMIDE s'efforcent de résoudre ce problème en identifiant les sources d'informations labellisées dans chaque pays. Le développement des Systèmes Nationaux d'Information sur l'Eau devrait harmoniser les procédures de traitement et d'échange des informations sur l'eau entre les différents organismes. Ce développement est un objectif à long terme mais d'une importance capitale pour l'amélioration de la gestion locale de l'eau.

En parallèle, les acteurs des Pays Partenaires Méditerranéens rencontrent des difficultés énormes s'agissant de la rareté de l'eau, des réformes institutionnelles, de la planification, etc. Pour améliorer leur gestion quotidienne et leurs stratégies, ces acteurs ont besoin d'un accès aisé aux informations sur l'eau au niveau national et international (bonnes pratiques, technologies innovantes ou savoir-faire, ...). En raison du manque d'expérience des PPM sur la création de systèmes cohérents d'information sur l'eau impliquant différents producteurs, le développement des ressources humaines est nécessaire pour mettre en œuvre ces systèmes.

3.2.1. Mission du SEMIDE dans le Plan d'Action de Turin

Le SEMIDE est le premier et unique instrument concret de coopération dans le domaine de l'eau mis en œuvre dans le cadre du processus de Barcelone. Lors de la Conférence Ministérielle Euro-Méditerranéenne sur la Gestion Locale de l'Eau de Turin en octobre 1999, les Ministres ont confié au SEMIDE une mission supplémentaire d'aide à la mise en œuvre du Plan d'Action. Cette activité complète la mission initiale du SEMIDE comprenant les cinq thèmes prioritaires.

En effet, le SEMIDE est une plate-forme privilégiée permettant de diffuser l'information entre les acteurs de l'eau des pays du Partenariat. Pour ce faire, des installations techniques spécifiques devront être réalisées et des relations étroites établies entre:

- Les facilitateurs MEDA-eau et les PFN
- Les facilitateurs MEDA-eau et l'Unité Technique
- L'organisation de Suivi et de Surveillance du Programme MEDA-Eau et l'Unité Technique

3.2.2. Evolution des besoins des utilisateurs et des exigences nationales

La prise de conscience générée par la première phase du SEMIDE dans les Pays Partenaires Méditerranéens a révélé de nouveaux besoins. En outre, il est devenu évident que le système ne pourrait être durable que si le SEMIDE satisfaisait d'abord les besoins nationaux pertinents liés à la gestion quotidienne des informations sur l'eau en parallèle avec les objectifs de base de la coopération régionale, la communication et la diffusion des informations publiques. Il est très probable que ces besoins varieront selon les pays partenaires du SEMIDE, et pourront aboutir à des cadres organisationnels et techniques différents. Le défi du SEMIDE sera de satisfaire ces besoins nationaux tout en permettant un échange au niveau international des informations choisies et définies par les partenaires eux-mêmes.

3.2.3. Mise à disposition d'informations et de services en langue arabe

L'arabe est la langue officielle de 8 pays partenaires du SEMIDE (Maroc, Algérie, Tunisie, Egypte, Jordanie, Liban, Palestine et Syrie). Les populations de langue arabe représentent un groupe cible important d'utilisateurs du SEMIDE. La fourniture d'un accès aux informations en langue arabe est par conséquent plus que souhaitable.

3.2.4. Adaptation de l'architecture technique

Une architecture technique plus ambitieuse sera nécessaire pour améliorer la coopération au sein et entre les différents systèmes nationaux d'information sur l'eau et pour garantir un échange efficace des informations polyvalentes au sein de chaque pays. Par conséquent, le développement d'une architecture mieux répartie est prévu, basée sur des formats d'information standardisés mais adaptables (utilisation du XML (langage de balisage extensible) pour les définir) conformément au concept des services web plutôt que sur des recommandations de solutions technologiques spécifiques. De plus, comme il est prévu que ces nouvelles technologies soient combinées avec la définition d'un tel langage de balisage dédié à l'eau (ex: WaterML ou WaterTalk), ceci pourrait retenir l'attention des pays du nord de l'UE.

3.2.5. Couverture thématique et services rendus

Dans sa première phase (1999-2002), le SEMIDE a pour but de fournir un accès aux informations existantes dans chaque pays sur les cinq thèmes prioritaires suivants: institutions, documentation, formation, recherche et développement et gestion des données.

Lors du traitement de ces cinq thèmes (par la valorisation de leur contenu en particulier) et de la fourniture de l'aide spécifique au programme MEDA-eau, de nouveaux besoins sont apparus qui doivent être pris en compte, par exemple les zones d'intervention et les thèmes horizontaux du Plan d'Action de Turin.

3.2.6. Couverture géographique

Les 27 pays partenaires ont approuvé le SEMIDE et sa structure basée sur des PFN lors de la Conférence de Naples de 1997. Deux ans après le lancement des opérations du SEMIDE, 20 PFN ont déjà été désignés et 17 sont déjà opérationnels.

Chaque pays partenaire Euro-Méditerranéen doit réaffirmer son engagement, en particulier en ce qui concerne la mise en œuvre et le fonctionnement d'un PFN, comme étant un système national d'information sur l'eau intégré dans un réseau Euro-Méditerranéen d'information.

3.2.7. Aide directe au PFN des Pays Partenaires Méditerranéens

Certains PFN de Pays Partenaires Méditerranéens ont rencontré de grandes difficultés (manque de moyens financiers et humains) pour créer leur système national d'information, faisant partie des engagements pris lors de la Conférence de Naples (1997). Pendant sa première phase, le SEMIDE n'avait pas les moyens nécessaires pour les

aider. En outre, le SEMIDE a souligné le manque ou le caractère obsolète de quelques ressources dans certains pays (les systèmes de documentation sur l'eau par exemple).

Par conséquent, une assistance directe aux PFN pourrait être envisagée pour les encourager à créer et faire fonctionner leur système national, par exemple :

- Financement des coûts d'investissement liés à l'achat des matériels et logiciels nécessaires au bon fonctionnement des PFN.
- Recherche d'un financement bilatéral ou multilatéral, en se basant sur des cahiers des charges approuvés par le SEMIDE afin de mettre en place ou d'améliorer les systèmes d'information reliés au SEMIDE.
- Financement des coûts de fonctionnement des PFN liés à la réalisation d'activités de coopération Euro-Med et à la promotion du système au niveau national.

3.2.8. Financement par les autorités publiques

Comme l'a montré l'étude de durabilité du SEMIDE, réalisée au cours de la première phase du SEMIDE, un **financement par des autorités publiques** est absolument nécessaire pour ses activités futures. En effet, le SEMIDE est un outil politique et technique important pour le Partenariat Euro-Med dans le secteur de l'eau et les services commerciaux ou le parrainage privé ne peuvent contribuer de manière substantielle au cours de cette phase. Néanmoins le développement de services commerciaux devrait être techniquement possible à l'avenir.

3.2.9. Mission de l'Unité Technique

Pendant la première phase (1999-2002), la mission principale de l'unité technique était de définir et de développer les bases du système, de fournir des recommandations techniques aux PFN et de former ceux-ci pour garantir le développement du SEMIDE. L'Unité Technique a été financée par trois pays de l'Union Européenne (Italie, France et Espagne). La Commission Européenne a financé les relations entre l'Unité Technique, les Points Focaux Nationaux et les administrations nationales. Un Groupement Européen d'Intérêt Economique –GEIE UT-SEMIDE- basé à Sophia Antipolis sur le littoral méditerranéen de la France, gère toutes les ressources financières.

L'engagement de ces trois pays membres de l'unité technique a été réaffirmé pendant la réunion du 6ème Comité Directeur du SEMIDE (Rome, septembre 2002). Le GEIE s'est parallèlement ouvert à tout pays de l'Union Européenne intéressé à en faire partie.

3.3. Analyse des acteurs

Dans chaque pays, les relations avec les acteurs de l'eau sont gérées par le PFN, désigné par le Directeur de l'Eau du pays, pour son savoir-faire dans le secteur. Ces PFN sont invités à participer aux activités thématiques (analyses, forums et séminaires) prévues dans le plan d'action.

Outre l'implication des acteurs nationaux, des relations étroites seront maintenues avec les initiatives internationales pertinentes, identifiées pendant la phase I du SEMIDE. Des accords seront conclus avec ces initiatives afin de planifier des activités communes et de développer des synergies. Le plan d'action présente les activités potentielles et les initiatives identifiées.

ANALYSE DES ACTEURS				
Acteur	Nombre / Situation géographique	Caractéristiques	Intérêts et attentes	Potentiels et Lacunes
PFN dans PPM	12		Assistance à la carte pour organiser et développer leur système national Aide pour augmenter l'intérêt des acteurs nationaux	
PFN dans UE	8		Amélioration des systèmes existants grâce aux technologies émergentes de l'Internet	
Pays UE sans PFN	7		Mise en application de la directive UE sur l'eau : échange de connaissances Intégration des technologies innovantes de l'Internet	Un manque d'intérêt direct dans la région méditerranéenne Conflit d'intérêt avec des initiatives nationales existantes
Initiatives internationales	Monde entier		Promotion de leur travail Aide à la diffusion Harmonisation mondiale des systèmes d'information sur l'eau Partage de l'information Transfert de savoir-faire	
Communauté MEDA-Eau	UE PPM		Diffusion des résultats du projet Collaboration au sein de la communauté	
Fournisseurs nationaux d'informations	Dans chaque pays avec un PFN	Bibliothèques Agences gouvernementales Universités	Promotion de leurs informations Label de qualité	Réticence à fournir un accès direct à leurs informations
Institutions utilisatrices *	UE + PPM		Accès aux informations pertinentes : législation sur l'eau dans les autres pays, études des bonnes pratiques, technologies innovantes	
Secteur privé *	UE + PPM		Accès aux informations pertinentes : législation sur l'eau, contacts dans les instances gouvernementales, appels d'offres, possibilités de partenariat Public-Privé, données quantitatives	
Université / Instituts de recherche *	UE + PPM		Accès aux informations pertinentes pour réaliser leurs recherches : résultats des projets R&D, littérature grise	
Etudiants *	UE + PPM		Accès aux informations pertinentes pour réaliser leurs recherches, informations sur les offres de formation et d'emplois, contacts dans les autres pays	
Professionnels *	UE + PPM		Ils ont besoin d'informations pour leur travail quotidien, tels que : dernières législations, contacts dans les instances gouvernementales, technologies innovantes, appels d'offres	
Grand public *	UE + PPM		Accès aux informations pertinentes sur la législation, contacts dans les instances gouvernementales, sensibilisation sur les ressources en eau et meilleure utilisation de celles-ci	

* Chaque groupe cible d'utilisateurs a des besoins spécifiques en informations sur l'eau. Le tableau ci-dessous présente un exposé général des informations pertinentes pour les différents groupes d'utilisateurs

Groupes d'utilisateurs	Législation sur l'eau	Appels d'offres / propositions	Littérature grise	Meilleures pratiques	Technologies innovantes	Formation	Données quantitatives
Institutions	X						
Secteur privé	X	X			X		X
Universités			X				X
Etudiants						X	
Professionnels		X			X	X	
Grand public	X						X

4. Logique d'intervention

4.1. Objectifs

Le SEMIDE est un résultat du processus de Barcelone ; son objectif global est d'accroître la coopération dans le domaine de l'eau entre les pays Euro-Méditerranéens. D'une manière plus spécifique, il a pour but de :

- Faciliter l'accès à l'information existante sur les savoir-faire dans le secteur de l'eau
- Développer les échanges d'informations utiles
- Préparer des résultats communs et promouvoir les programmes de coopération nécessaires

4.2. Analyse de la stratégie

Le SEMIDE satisfait le besoin identifié des Pays Partenaires Méditerranéens d'échanger et de diffuser l'information afin d'améliorer la gestion locale et durable de l'eau. Dans ce but, le SEMIDE va fournir une assistance technique appropriée, un renforcement institutionnel et une sensibilisation.

Etant un système partagé, le SEMIDE s'appuie sur le fonctionnement effectif de ses Points Focaux Nationaux. La plupart des efforts fournis dans cette seconde phase porteront sur le renforcement des PFN (pour fournir des informations pertinentes aux acteurs nationaux et diffuser les résultats et bonnes pratiques des autres pays) et sur l'appropriation du système au niveau national afin d'assurer sa durabilité à long terme (coordination avec les structures politiques, renforcement des PFN, amélioration technique du système et élargissement des services). Il est nécessaire de développer en parallèle l'utilisation du système par la communauté Euro-Med. Ceci sera possible grâce au développement du contenu (activités thématiques par exemple), au fonctionnement des services existants, aux activités de promotion et à la diffusion des résultats de MEDA-Eau.

Enfin, la coopération avec les initiatives internationales, relatives aux informations sur l'eau, sera améliorée afin d'éviter les duplications et de développer des synergies (définition de protocoles communs pour l'échange des informations sur l'eau par exemple).

4.3. Description détaillée des activités

4.3.1. Coordination avec les structures politiques et gestion du projet

Le but de la coordination avec les structures politiques nationales et internationales est principalement de maintenir un niveau élevé de coopération dans le domaine de l'eau entre les pays Euro-Med, d'encourager les pays de l'UE à contribuer aux activités du SEMIDE, de maintenir le contact avec le bureau Europe-Aid de la CE, avec les délégations et les facilitateurs MEDA-Eau, et de contracter des alliances stratégiques (p. ex. avec les initiatives internationales se préoccupant de questions similaires, régionales d'abord internationales ensuite).

4.3.1.1. Comité Directeur du SEMIDE

L'Unité Technique assurera le secrétariat du Comité Directeur et de son Président. Ce Comité, et en particulier son Président, est directement responsable des relations internationales du SEMIDE.

Il est prévu d'organiser, durant cette 2ème phase, une réunion du Comité Directeur au moins une fois par an. Ce Comité est aujourd'hui composé des directeurs de l'eau de 9 pays du Partenariat, des organismes membres de l'Unité Technique (observateurs) et d'un observateur, sans droit de vote, de la Commission Européenne.

Le Comité Directeur, lors de sa première réunion, décidera des règles de renouvellement de ses membres afin de permettre à tous les PPM d'en faire partie et ainsi de renforcer leur engagement à haut niveau. Ceci permettra au Comité d'être composé à la fois de membres permanents (ex: ceux finançant l'Unité Technique) et de membres tournants (par ex: renouvellement de 3 membres tous les deux ans).

Les Directeurs de l'Eau du Partenariat seront informés des conclusions de ces réunions et pourront ainsi réagir directement auprès du Président du Comité Directeur du SEMIDE.

4.3.1.2. Conseil de supervision de l'Unité Technique

Outre la réunion du Comité Directeur, la coordination entre les niveaux politiques et techniques sera assurée par des réunions trimestrielles d'un Conseil de Surveillance. Ce Conseil sera composé des organismes bailleurs de fonds (i.e. les organismes de l'Unité Technique et la Commission Européenne comme observateur), le Président du Comité Directeur et le Président Honoraire du Comité Directeur.

La structure et l'organisation de l'Unité Technique sont en cours de révision afin que celle-ci puisse accomplir ses activités avec une efficacité et responsabilité accrues. Par conséquent, la première réunion adoptera de nouvelles procédures de gestion, des règles internes et formalisera les relations entre les diverses entités du SEMIDE (Comité Directeur, Unité Technique, Comité de Coordination et Conseil de supervision).

4.3.1.3. Séminaires du Comité de Coordination

Le Comité de Coordination implique les coordinateurs de tous les PFN. Il se réunit une fois par an pour examiner l'état d'avancement, définir de nouveaux services, donner des priorités dans les développements et réviser le plan d'action annuel. Au moins une réunion conjointe sera organisée afin d'améliorer la coopération entre les PFN et les facilitateurs MEDA-Eau (à définir avec l'équipe du projet RMSU).

4.3.1.4. Conférence Euro-Med des Directeurs de l'Eau

Une conférence des 27 Directeurs de l'Eau sera organisée pendant cette période de 3 ans afin de maintenir un fort niveau d'engagement politique, d'évaluer les résultats obtenus et d'initier de nouvelles coopérations.

4.3.1.5. Gestion du projet

Cette tâche est liée à la gestion quotidienne de l'Unité Technique et aux rapports d'avancement envoyés à la Commission Européenne. Des contacts réguliers seront maintenus avec la Commission Européenne, les pays partenaires et les principales initiatives internationales (réunions spécifiques, participation aux manifestations).

4.3.2. Renforcement des PFN

L'objectif est de promouvoir le développement et la continuité des activités des Points Focaux Nationaux dans chaque pays du Partenariat et de coordonner les actions nécessaires pour un accès transparent (lorsque la décision a été prise par un PFN) aux informations nationales sur l'eau (ex : interopérabilité des services nationaux).

Cette activité comprendra à la fois des missions d'assistance et de formation communes pour tous les PFN et une aide à la carte visant les besoins et les demandes individuelles.

4.3.2.1. Séminaires de formation pour les PFN

Quatre séminaires sont prévus pendant le projet pour former les personnels des PFN (gestionnaire des données et experts en TIC) sur des domaines techniques communs (gestion du contenu, solutions technologiques et formats d'échange tel le XML) et définir un format et un protocole communs pour les échanges d'informations. Un premier ensemble de problèmes a été identifié pendant la première phase pour une formation ultérieure :

- Sur les technologies de l'information et de la communication :
 - o Sécurité sur Internet
 - o XML pour la gestion de sites web distribuées
 - o Gestion commune des agendas de manifestation et des nouvelles
- Sur la gestion du contenu :
 - o Ergonomie
 - o Format commun pour les échanges et la classification des informations
 - o Définition et validation des thesaurus multilingues et des mots clés pour les applications du SEMIDE

Un programme détaillé des séminaires sera défini chaque année.

4.3.2.2. Analyse des attentes et besoins nationaux

La prise de conscience générée par la première phase du SEMIDE dans les Pays Partenaires Méditerranéens a révélé de nouveaux besoins et attentes. En outre, il est devenu évident que le système ne pourrait être durable que si le SEMIDE satisfaisait d'abord les besoins nationaux pertinents liés à la gestion quotidienne des informations sur l'eau en parallèle avec les objectifs de la coopération régionale, c'est-à-dire la communication et la diffusion des informations publiques. Il est très probable que ces besoins varieront selon les pays partenaires du SEMIDE, et pourront aboutir à des cadres organisationnels et techniques différents. Le défi du SEMIDE sera de satisfaire ces besoins nationaux tout en permettant un échange au niveau international des informations choisies et définies par les partenaires eux-mêmes.

Une analyse indépendante des besoins et demandes nationaux sera réalisée pour chaque PFN et fera l'objet d'un rapport détaillé, d'un ensemble de recommandations techniques, financières et organisationnelles et de conseils pour le fonctionnement du PFN. Ces révisions, réalisées dès la première année, porteront principalement sur :

Les systèmes d'information sur l'eau existants ou prévus

- Collaboration avec les fournisseurs d'information
- Connaissance des utilisateurs
- Organisation du PFN et de son système d'information, y compris ses besoins spécifiques en formation ou assistance

A la demande d'un PFN, cette activité pourrait s'étendre et couvrir toute la gamme d'un SNIE. Le concept d'un Système National d'Information sur l'Eau possède deux composantes majeures : les données quantitatives, incluant les informations géographiques (précipitations, consommation, barrages, etc.) et les informations textuelles (documents, contrats, annuaires, études...). Le niveau de confidentialité des informations traitées par un SNIE est généralement élevé ; ceci conduit au développement d'intranets avec un accès restreint pour un nombre limité d'organismes et de personnes. Cependant, le développement de tels intranets est important pour le SEMIDE car il renforcera l'appropriation du Système et sa durabilité dans le pays tout en rendant plus de contenus disponibles sous forme électronique pour publication ultérieure sur la partie publique du SEMIDE.

Ainsi, le PFN pourra élaborer un plan d'action avec des priorités et le budget correspondant. L'Unité Technique pourra, sur demande, aider le PFN à l'élaboration d'une demande de financement.

4.3.2.3. Assistance technique ad-hoc aux PFN

Une assistance technique sera fournie aux PPM sur la base des résultats des révisions nationales des besoins. Cette assistance sera un compromis entre les ressources du SEMIDE disponibles pour cette activité et les besoins identifiés du PFN. Elle sera réalisée sous forme de :

- Missions d'assistance technique (ex. programmation JAVA) ;
- Missions sur le terrain pour assistance au suivi et à l'organisation (ex. pour l'élaboration d'une demande de financement) ;
- Visites techniques entre les PFN pour promouvoir l'échange d'expériences.

L'Unité Technique développera une assistance téléphonique pour aider les activités quotidiennes des PFN par le biais d'e-mails, de téléconférences via Internet, messagerie instantanée et téléphone.

4.3.2.4. Préparation d'exemples de bonnes pratiques

Il est prévu de réaliser quatre exemples de "bonnes pratiques", liées aux activités du PFN, afin d'améliorer le fonctionnement de celui-ci. Elles seront présentées et discutées pendant les séminaires du comité de coordination. Le résultat de cet exercice sera une consolidation et utilisation de bonnes pratiques qui pourront être présentées pendant diverses manifestations ou lors de la création d'un nouveau PFN.

4.3.2.5. Gestion de l'aide financière aux PFN

La gestion des aides financières directes aux PFN des PPM sera basée sur les procédures officielles par la Commission Européenne. L'allocation suivante a été prédéfinie et sera détaillée avec chaque PFN concerné:
Pour les PPM, financement d'une partie des coûts d'investissement, liés à l'achat des matériels et logiciels recommandés par le SEMIDE (maximum de 10 000 Euros pour chaque PFN sur une période de 3 ans) ;
Financement des dépenses de traduction de l'interface d'accès et d'une partie du contenu du site web national dans une des deux langues de travail du SEMIDE (anglais ou français) – coût estimé à 8 000 Euros pour chaque PFN) ;
Financement des coûts de fonctionnement de chaque PFN en ce qui concerne ses activités de coopération Euro-Med et la promotion du système au niveau national (coût estimé à 30% des coûts de fonctionnement du PFN avec un maximum de 10 000 Euros par an).

Cette tâche commencera par l'élaboration et la signature d'un accord officiel entre l'Unité Technique et l'organisme chargé de la gestion du PFN. L'avancement des activités du PFN, conformément à cet accord, sera suivi annuellement et fera l'objet d'un rapport à la Commission Européenne.

4.3.3. Extension et développement de services en ligne

4.3.3.1. Introduction de la langue arabe dans le système

Les personnes parlant arabe forment une vaste communauté dans les pays partenaires du SEMIDE (l'arabe est la langue officielle dans 8 pays partenaires du SEMIDE). L'arabe deviendra une langue d'accès au système au même titre que le français et l'anglais aujourd'hui. Le contenu sera développé progressivement (ex : informations produites par le Point Focal International) et des outils spécifiques mis en œuvre selon leurs disponibilités (dernières recherches sur traduction automatique,...).

4.3.3.2. Définition et mise en œuvre de nouveaux services

La phase I a identifié une liste non-exhaustive de services, dont certains existent déjà sur le marché (cf. étude de durabilité du SEMIDE) alors que d'autres manquent ou ne sont pas ciblés sur les besoins de la communauté de l'eau Euro-Med. La première étape sera d'identifier et de classer les services déjà disponibles sur Internet (couverture, possibilité d'intégration à la zone Euro-Méditerranéenne, ...) et de spécifier les fonctionnalités de ceux manquants et les ressources nécessaires pour les mettre en pratique. En ce qui concerne les nouveaux services, ce travail sera complété par une analyse a-priori de leur valeur comparée au coût de mise en œuvre.

Lorsque les services existent déjà sur Internet et sont intéressants pour la communauté de l'eau Euro-Med, le SEMIDE ajoutera les liens afférents. Les nouveaux services seront mis en place en fonction des ressources disponibles du SEMIDE. L'analyse et la mise en œuvre devront permettre d'inclure des services commerciaux (pour exploitation future éventuelle).

Les services potentiels déjà identifiés sont les suivants :

- Annuaire des fournisseurs et catalogues des produits et services
- Passation des marchés
- Fourniture de cartes thématiques
- Gestion intelligente des questions fréquemment demandées (FAQ-avec transfert automatique aux spécialistes compétents selon le thème demandé)
- Formation à distance
- Forum sur les logiciels avec option de programmes de téléchargement
- Offres d'emplois
- Publicité
- Recherches bibliographiques
- Revues de presse
- Service de traduction assermentée (pour les textes juridiques par exemple)
- Diffusion web et service multimédia d'archivage de manifestations
- Système de veille
- Observatoire des nouvelles technologies appliquées au secteur de l'eau
- Suivi de la Politique Européenne dans le domaine de l'eau

4.3.3.3. Développement et mise en place d'un méta-moteur de recherche

Comme la plupart des informations sur l'eau, identifiées lors de la première phase du SEMIDE, sont déjà disponibles sur la toile, il est logique de mettre en place un méta-moteur de recherche spécialisé dans le domaine de l'eau. Celui-ci permettra une classification semi-automatique des sources d'informations disponibles sur la toile, avec des recherches simultanées sur plusieurs sites web choisis par l'utilisateur (ex : tous les sites des PFN) et un système de veille afin d'être tenu informé sur le site choisi ou sur les mises à jour.

Les PFN devront travailler, autant que possible, avec les services des relations publiques des Ministères chargés de l'eau dans leur pays afin de publier systématiquement leurs communiqués de presse (cf. le site algérien à l'adresse www.semide-dz.org)

4.3.3.4. Synchronisation des calendriers des manifestations

Les calendriers des manifestations font partie des rubriques les plus visitées des sites web du SEMIDE. Il est prévu de mettre en place un mécanisme de synchronisation automatique des agendas nationaux des manifestations pour compiler en continu les informations fournies par les sites nationaux. La technologie prévue est basée sur la définition d'un schéma XML et d'un ensemble d'outils de gestion et de consultation interactive.

4.3.4. Révision de l'architecture TIC et amélioration du système existant

Une architecture technique plus ambitieuse est nécessaire pour améliorer la coopération au sein et entre les différents systèmes nationaux d'information sur l'eau et pour garantir un échange efficace des informations de toute nature. Par conséquent, le développement d'une architecture plus répartie est prévue, sur la base de formats d'information standardisés mais flexibles (utilisation du XML (Langage de Balisage eXtensible) pour les définir) conformément au concept des services-web plutôt que sur des recommandations de solutions technologiques spécifiques. De plus, comme il est prévu que ces nouvelles technologies soient combinées avec la définition d'un langage de balisage spécifique au domaine de l'eau (ex: WaterML ou WaterTalk) ceci pourrait retenir l'attention des pays du nord de l'UE.

4.3.4.1. Traduction des besoins et des attentes en cahiers des charges techniques

Les besoins et les attentes des utilisateurs s'exprimeront principalement aux niveaux suivants, avec une attention particulière portée sur les flux d'informations :

- Moyens de diffusion de MEDA-Eau
- Besoins nationaux (intégration des différents systèmes, utilisation du même contenu sur plusieurs sites web, ...)
- Fonctionnement des services du SEMIDE
- Fournisseurs d'informations
- Collaboration avec les initiatives internationales (ex: publication des informations issues de Med-Hycos)
- Localisation/traduction des services en ligne du SEMIDE

Comme certains besoins nationaux peuvent seulement s'exprimer en fin d'année et afin de mettre en place les moyens nécessaires pour le programme MEDA-Eau avec l'architecture technique améliorée, le cahier des charges techniques sera préparé en deux étapes : premièrement, projet de spécifications techniques (y compris des outils de gestion du contenu et de travail de groupe) et, deuxièmement, le cahier final des charges techniques.

4.3.4.2. Révision de l'architecture technique et plan de transfert

Une architecture technique globale, conforme au cahier des charges techniques, sera proposée avec un guide de transfert de l'architecture existante vers la nouvelle. L'architecture sera basée sur des normes Internet reconnues plutôt que sur des solutions technologiques spécifiques.

4.3.4.3. Mise en place progressive

La nouvelle architecture sera développée progressivement, testée et validée avec les PFN avant sa mise en place effective dans tous les PFN. Les premiers services intégrés dans la nouvelle architecture concerneront la diffusion d'information issue des projets MEDA-Eau.

4.3.5. Animation et fonctionnement des services d'information Euro-Med

Ceci concerne principalement le maintien et l'amélioration des services actuellement offerts par le SEMIDE en fonction de l'actualité du secteur de l'eau et des progrès technologiques.

4.3.5.1. Mise à jour et mise à niveau des sites web du SEMIDE

Plusieurs rubriques, actuellement disponibles, exigent une mise à jour constante : calendrier des manifestations, références sur la législation dans la zone Euro-Med, liens utiles, informations Euro-Med sur l'eau, forums électroniques.

De plus, la conception du site web sera revue en fonction des principaux progrès technologiques (interactivité des pages, séparation et présentation du contenu, pages dynamiques) et des retours d'expérience des enquêtes auprès des usagers (prévues à la fin de la phase 1 du SEMIDE) afin de faciliter l'accès aux services.

Des forums électroniques thématiques seront ouverts et animés par des spécialistes selon les domaines d'intérêt des usagers et la disponibilité des experts. Le forum inclura, dans la mesure du possible, des indicateurs de satisfaction des utilisateurs (ex : délais de réponse, pertinence de la réponse). Ils s'appuieront sur une charte commune de fonctionnement.

4.3.5.2. Exploitation de l'annuaire thématique

L'exploitation de l'annuaire thématique sur l'eau inclura :

- Une campagne pour mettre à jour les enregistrements existants et collecter les informations complémentaires
- La mise en application d'un protocole pour le contrôle de la qualité des informations disponibles
- La définition de sous-thèmes pour permettre des recherches plus détaillées
- L'ajout de nouveaux domaines, en particulier pour intégrer la composante MEDA-Eau (ex: projets)

Un format ouvert d'échanges, basé sur les normes reconnues d'Internet, sera mis en œuvre pour permettre l'échange d'informations entre des environnements logiciels hétérogènes.

4.3.5.3. Accès multilingue

En ce qui concerne le traitement multilingue des informations, trois activités principales seront réalisées :

- S'assurer que chaque PFN aura un accès web dans les deux ou trois langues de travail du SEMIDE (ex : arabe, anglais et français). Ceci fera partie de l'accord financier entre l'Unité Technique et les PFN).
- Développer un accès web en langue arabe sur le Point Focal International. Ceci impliquera la traduction et la localisation (mise en page par exemple) de tous les outils de navigation, de recherche et formulaires de mise à jour ainsi qu'un ensemble de contenus basiques sur le SEMIDE. Un groupe de travail SEMIDE-PFN sera créé pour choisir les outils les plus appropriés et valider les traductions.
- Enfin, le dictionnaire multilingue sur l'eau (mis en œuvre pendant la phase I du SEMIDE) sera complété pour couvrir au moins 4 langues et fournir des moyens de recherche à partir de l'arabe, anglais et français vers l'information disponible dans les autres langues. L'architecture du dictionnaire et de ses instruments de gestion rendra possible un simple ajout d'autres langues qui pourrait être développé par les PFN.

4.3.6. Promotion du système

La phase I du SEMIDE a déjà fourni une impulsion initiale mais d'autres activités sont nécessaires pour la maintenir et l'élargir.

4.3.6.1. Plan de promotion

Au tout début de la seconde phase, sera défini un plan de promotion, distinguant les activités de l'Unité Technique de celles des PFN. Celui-ci identifiera les principaux médias intéressants (manifestations, presse, moteurs de recherche, forums) associés à des groupes cibles et concevra les activités de promotion :

- Commercialisation électronique (référencement, nouvelles bilingues, enquêtes, etc.)
- Mise en œuvre de moyens promotionnels (Nouvelles, présentation multimédia, ...)
- Participation à des manifestations nationales et internationales
- Présentation audio-visuelle
- Préparation de communiqués de presse et d'articles pour la presse spécialisée

4.3.6.2. Marketing électronique

Une commercialisation électronique sera mise en œuvre régulièrement. Elle inclura :

- La publication et la diffusion de nouvelles électroniques du SEMIDE (à environ 1500 adresses e-mail)
- Référencement dans les principaux moteurs de recherche (mise à jour tous les six mois)
- Une enquête annuelle en-ligne sur la satisfaction des usagers

4.3.6.3. Développement de produits de promotion

En se basant sur les conclusions du plan de promotion, un ensemble de matériaux complémentaires sera préparé et diffusé afin de compléter la commercialisation en ligne :

- Un bulletin annuel du SEMIDE de 4 pages pour informer les décideurs de l'état d'avancement du SEMIDE
- Une bande vidéo pour les émissions de télévision et les expositions
- Des affiches et brochures

4.3.6.4. Communiqués de presse

Les principales manifestations du SEMIDE (réunions du Comité Directeur, manifestations thématiques, conférence des Directeurs de l'Eau d'Euro-Med) seront promues par des communiqués de presse visant le grand public et les médias liés au domaine de l'eau.

4.3.6.5. Participation à des manifestations nationales et internationales

Les représentants du SEMIDE feront la promotion du système et de son approche lors de manifestations "non-SEMIDE" identifiées dans le plan de promotion. Une des manifestations principales du domaine de l'eau de l'année prochaine sera le 4ème Forum Mondial de l'Eau en 2006. Il est prévu d'organiser une session pour présenter le SEMIDE comme étude de cas sur les bonnes pratiques (échange de connaissances dans le secteur de l'eau, point de départ pour une collaboration plus vaste) qui pourrait être mise en place dans d'autres régions du monde.

4.3.7. Mise en œuvre d'activités thématiques (analyses, synthèses et manifestations)

Ceci comprend la mise en œuvre d'activités liées à des thèmes spécifiques. Chaque thème conduira à :

- L'ouverture d'un forum électronique spécialisé
- La réalisation d'une étude spécialisée, disponible pour les membres du forum
- L'organisation d'une session spéciale lors d'une conférence annuelle du SEMIDE avec deux objectifs: diffusion et renforcement des capacités des acteurs de l'eau

Comme base de travail, deux ou trois thèmes peuvent être traités chaque année, choisis parmi les zones d'action et les quatre thèmes horizontaux du Plan d'Action de Turin, et parmi les thèmes identifiés par la communauté du SEMIDE durant la première phase :

Zones d'action (Plan d'Action de Turin) :

- Gestion intégrée de l'alimentation en eau potable, de l'assainissement et des eaux usées au niveau local ;
- Gestion locale des ressources et des demandes en eau (quantité et qualité) par bassin versant et dans les îles ;
- Prévention et réduction des effets néfastes des sécheresses et gestion équitable de la pénurie d'eau ;
- Gestion de l'eau d'irrigation ;
- Utilisation des ressources en eau non-conventionnelles ;
- Préparation de scénarii nationaux et locaux à l'horizon 2025 qui permettraient de définir des objectifs précis et les mesures à prendre pour la gestion durable de l'eau ;
- Thèmes horizontaux (Plan d'Action de Turin) :
- Renforcement institutionnel et formation ;
- Echange d'informations et de savoir-faire ;
- Transfert de connaissances et de technologies ;
- Sensibilisation, mobilisation et promotion de l'engagement des populations ;

Thèmes supplémentaires suggérés :

- Analyse juridique et règles de promotion de la gestion durable de l'eau
- Promotion du concept de l'eau comme ressource naturelle de l'environnement ;
- L'eau et l'économie ;
- Gestion locale par bassin hydrographique (présentation d'études de cas en collaboration avec le Réseau Méditerranéen des Organismes de Bassin–MENBO)

La liste des thèmes sera définie en concertation avec les PFN et avec l'organisme chargé du suivi du programme MEDA-Eau (RMSU). Pendant ces manifestations, une attention particulière sera portée à la présentation des projets financés par le programme MEDA-Eau.

4.3.7.1. Etudes thématiques et forums électroniques

Des études spécifiques et l'animation du forum électronique correspondant seront confiées à des experts extérieurs, qui seront rapporteurs dans la manifestation organisée ultérieurement. Dans la mesure du possible, tous les experts seront choisis pendant les six premiers mois du projet et les forums ouverts et maintenus pendant toute la durée du projet.

Les thèmes présentés lors de la conférence annuelle seront définis au début de chaque année en fonction des matériaux disponibles et des résultats prévus des projets mis en œuvre dans le cadre de MEDA-Eau.

4.3.7.2. Organisation d'une conférence annuelle du SEMIDE

Une manifestation de deux jours sera organisée à la fin de chaque année et portera sur les thèmes les plus développés au cours de l'année. Dans la mesure du possible, nous essayerons de créer des synergies visant l'organisation conjointe de ces conférences avec les autres manifestations du programme MEDA-Eau.

4.3.8. Diffusion de l'information sur MEDA-Eau

Le SEMIDE et ses PFN offrent une infrastructure opérationnelle pour aider à la publication et à la diffusion des résultats des projets financés par le programme MEDA-Eau, pour échanger les meilleures pratiques et promouvoir le transfert de savoir-faire. Il peut être le vecteur principal de la diffusion et de la concertation avec tous les acteurs concernés. Les informations pertinentes sur ce support potentiel ont été entrées dans les 'Lignes Directrices aux Demandeurs' pour les derniers appels à propositions du programme MEDA-Eau.

De plus, une étroite coopération s'établira avec l'organisme chargé du suivi régional et de l'assistance au programme MEDA-Eau (RMSU).

Les PFN auront accès aux principaux documents sur MEDA-Eau afin qu'ils diffusent et présentent localement le programme lors des manifestations organisées par le SEMIDE. Le tableau ci-dessous présente les échanges d'informations entre les diverses instances impliquées dans le programme MEDA-Eau.

La figure 2 ci-dessous montre les liens entre le SEMIDE et les différents organismes impliqués dans le programme MEDA-Eau. Afin de promouvoir la coordination et la coopération avec les facilitateurs MEDA-Eau, des lignes directrices pour une coopération active seront préparées conjointement avec le RMSU et proposées aux PFN du SEMIDE et aux facilitateurs MEDA-Eau existants. Il faut souligner que le PFN et le facilitateur MEDA-Eau devraient être de préférence une seule et même personne ou devraient travailler quotidiennement ensemble.

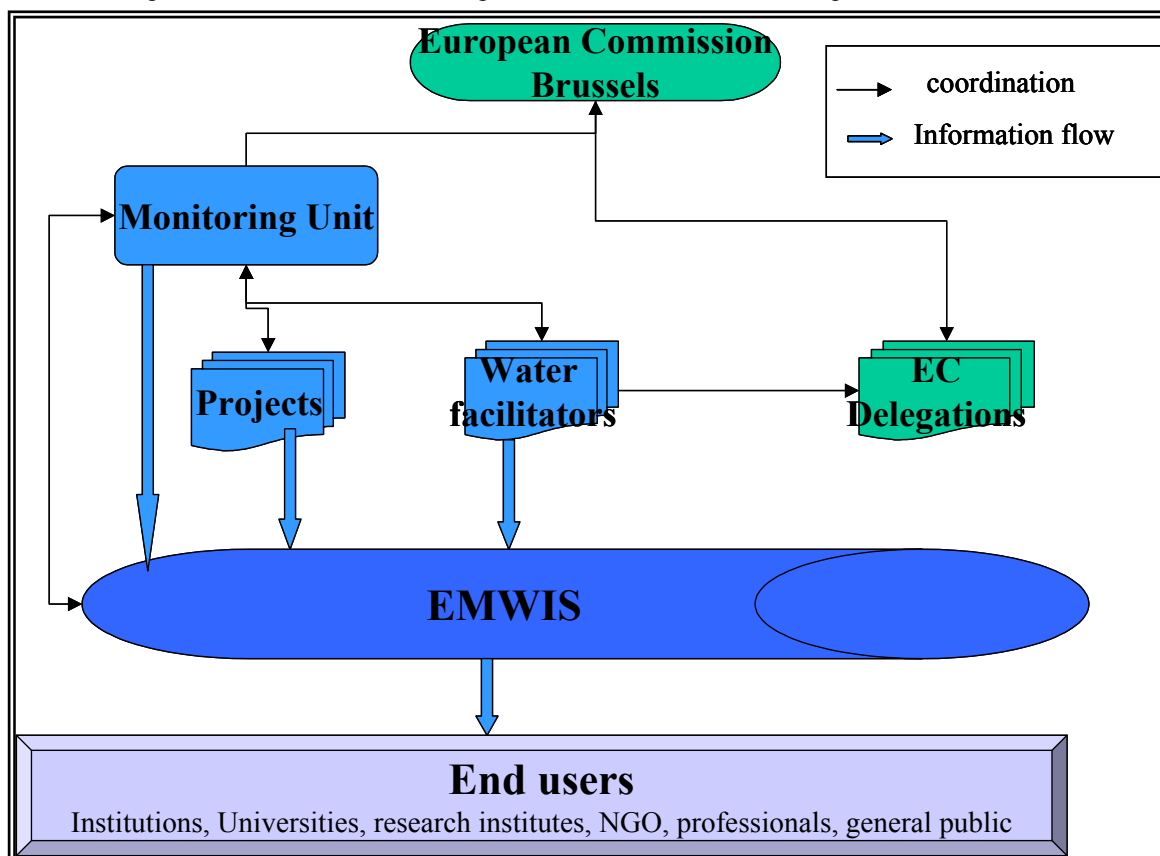


Fig 2. Relations entre le SEMIDE et les acteurs de MEDA-Eau

4.3.8.1. Analyse des besoins et spécifications techniques

Une section MEDA-Eau spécialisée sera définie au sein du site web SEMIDE conjointement avec l'équipe RMSU et validé par la Commission Européenne, en s'appuyant sur des ressources existantes. Ce portail devrait inclure :

- Une rubrique MEDA-Eau dans les nouvelles électroniques du SEMIDE
- Les statistiques des consultations
- Un calendrier des manifestations de MEDA-Eau (Commission, RMSU, projets financés)
- Une liste de diffusion électronique
- Un forum sur les problèmes administratifs (animé par le RMSU par exemple)
- La publication des appels d'offres et des textes officiels pertinents
- La publication des résultats des projets financés
- Un forum questions/réponses

- Un outil de recherche de partenaires : compétences, idées de projets (enregistrement en ligne dans la base de données par les utilisateurs)
- Le Qui fait Quoi et fiches de présentation des projets (reliés à l'annuaire thématique)

4.3.8.2. Création d'un site web et d'outils spécialisés

Une rubrique spécialisée sera créée sur le site web du SEMIDE en se basant sur le cahier des charges techniques,.

4.3.8.3. Maintenance et animation conjointe des services correspondants

Une fois mise en place la rubrique web sur MEDA-Eau, les services seront conjointement mis en œuvre avec l'équipe RMSU. Une répartition provisoire des responsabilités est donnée ci-dessous :

Tâches	Responsabilités
Conception et entretien technique (webmaster)	Unité Technique du SEMIDE
Désignation des responsables de l'information dans les projets MEDA-Eau	RMSU
Collecte des informations auprès des projets	RMSU
Articles sur MEDA-Eau pour les nouvelles électroniques du SEMIDE	RMSU
Publication des résultats des projets	Responsables de l'information dans les projets (des moyens d'auto-édition seront disponibles)
Animation des forums	RMSU
Le 'Qui fait quoi' et les fiches de description des projets	Unité Technique du SEMIDE
Statistiques des consultations	Unité Technique du SEMIDE
Calendrier des manifestations MEDA-Eau	TOUS

4.3.8.4. Coordination avec le RMSU

Des réunions mensuelles seront organisées alternativement dans les locaux respectifs de l'Unité Technique du SEMIDE et de l'équipe RMSU afin d'assurer une coordination suffisante entre eux. Un représentant de l'Unité Technique du SEMIDE participera également à l'atelier et aux conférences organisés par RMSU afin de présenter les outils informationnels du SEMIDE et en particulier les outils de diffusion de MEDA-Eau.

4.3.9. Liaison avec les initiatives internationales

Les contacts déjà pris avec les initiatives internationales seront maintenus pour coordonner les activités et préparer, si possible, des protocoles d'accord. Les principales initiatives déjà identifiées sont : l'Institut Méditerranéen de l'Eau (IME), le Partenariat Mondial de l'Eau (GWP), le Plan d'Action pour la Méditerranée (PAM), le projet WaterNet, le Réseau International des Organismes de Bassin (RIOB), le Conseil Mondial de l'Eau (y compris le Forum Mondial de l'Eau), l'Agence Européenne de l'Environnement, le projet MEDSTAT, le projet Med-Hycos et l'UNESCO (Portail mondial sur l'eau).

Un accord de collaboration a déjà été signé avec le RIOB et un projet préparé avec l'Institut Méditerranéen de l'Eau (IME).

4.3.9.1. Inventaire des initiatives internationales en Méditerranée

L'objectif de cette étude sera double:

- Brève description des initiatives Internationales pertinentes pour le SEMIDE et proposition de possibilités de collaboration pratique.
- Identification et description des diverses initiatives au niveau des PPM, financées par le biais d'accords bilatéraux ou multilatéraux afin d'éviter toute duplication et de tenter de rationaliser et de combiner les investissements correspondants dans la région.

4.3.9.2. Préparation d'accords

Des contacts seront pris, en se basant sur les résultats de cette étude, et des accords bilatéraux seront préparés, dans la mesure du possible, avec les initiatives internationales les plus significatives.

4.3.9.3. Mise en place et fonctionnement d'outils communs

Des outils informationnels opérationnels communs seront mis en place, si nécessaire, en fonction des ressources disponibles des deux parties.

4.3.9.4. L'initiative WaterML

Durant la première phase du SEMIDE, des évaluateurs techniques indépendants, mandatés par la CE, et les PFN ont envisagé le développement d'un vocabulaire XML sur le secteur de l'eau. Une telle initiative exige la participation de la communauté internationale de l'eau. Par conséquent, l'objectif est de préparer le lancement de cette initiative en organisant deux ateliers avec les initiatives internationales les plus importantes afin de définir les concepts d'un vocabulaire WaterML et un plan d'exécution.

5. Facteurs externes

5.1. Hypothèses à différents niveaux

5.1.1. Au niveau de chaque pays

Le SEMIDE repose sur la mise en place de PFN et sur leur fonctionnement avec des moyens adéquats : personnel qualifié et spécialisé, équipements et budget annuel. L'engagement politique des pays concernés doit se traduire par des programmes de travail concrets avec un budget correspondant. L'Unité Technique fournit une aide importante pour :

- Former les personnels des PFN (mais nous supposons au préalable qu'ils ont déjà un minimum de compétences)
- Limiter l'investissement nécessaire (hébergement de sites web et autres services par exemple)

Beaucoup d'efforts devront être faits dans la seconde phase pour le développement d'une valeur ajoutée nationale ; le système devra satisfaire les besoins et les demandes des PPM au niveau national et utiliser les technologies avancées et émergentes de l'Internet pour les pays de l'UE.

L'assistance aux PPM à la conception sur mesure de leurs systèmes nationaux pour satisfaire leurs besoins et demandes (et de ce fait avoir une durabilité à long terme) est fondée sur l'hypothèse que le PFN aidera les experts mandatés par le SEMIDE pour analyser les systèmes d'information sur l'eau existants ou prévus (même ceux qu'il ne gère pas) et rencontrer les représentants clés des utilisateurs.

5.1.2. Au niveau de l'Unité Technique

Une hypothèse clé est que du personnel qualifié sera rapidement trouvé après la signature du contrat. Mais des solutions temporaires peuvent être envisagées avec l'aide des organismes membres de l'Unité Technique et de certains PFN pour le support en langue arabe. La même hypothèse s'applique à la mise à disposition d'un expert à court terme à un prix raisonnable.

La participation d'un nouveau pays à l'Unité Technique du SEMIDE se fera selon les mêmes modalités que pour les trois membres existants. Le programme d'activités sera revu en tenant compte des nouvelles ressources disponibles.

5.1.3. Au niveau du programme MEDA-Eau

On suppose qu'une collaboration concrète sera formalisée entre l'Unité Technique du SEMIDE et l'unité RMSU, d'une part, et entre les PFN du SEMIDE et les Facilitateurs MEDA-Eau, d'autre part. On suppose également que les projets financés fourniront régulièrement des informations de qualité pour leur diffusion.

Les indicateurs clés sont la signature d'accords (des modèles seront proposés par le SEMIDE et RMSU pour les PFN et les facilitateurs l'eau) et des flux réels d'informations entre les diverses organisations.

Des ressources provisoires ont été prévues pour cette activité (activité N° 8 du plan d'action), c'est-à-dire spécifications et conception, création de services web et fonctionnement des services. Les demandes de l'unité. RMSU et des projets MEDA-Eau pourraient impliquer d'autres configurations et coûts de fonctionnement (un serveur spécialisé ou des bandes passantes (amplitudes) supplémentaires), dans ce cas la Commission sera tenue informée afin de trouver une solution appropriée.

5.2. Risques et souplesse

Le SEMIDE est une initiative de coopération régionale du partenariat Euro-Med impliquant les 12 PPM, même ceux impliqués dans le conflit du Moyen Orient. Par conséquent, toute aggravation du conflit peut avoir des répercussions sur le programme d'activités. L'impact négatif du conflit a déjà été remarqué pendant la première phase, en raison des grandes difficultés de voyager (coûts supplémentaires importants) rencontrées par les représentants palestiniens, un développement moins important du site web palestinien, des difficultés de voyager des représentants syriens et une priorité plus faible pour les autorités israéliennes.

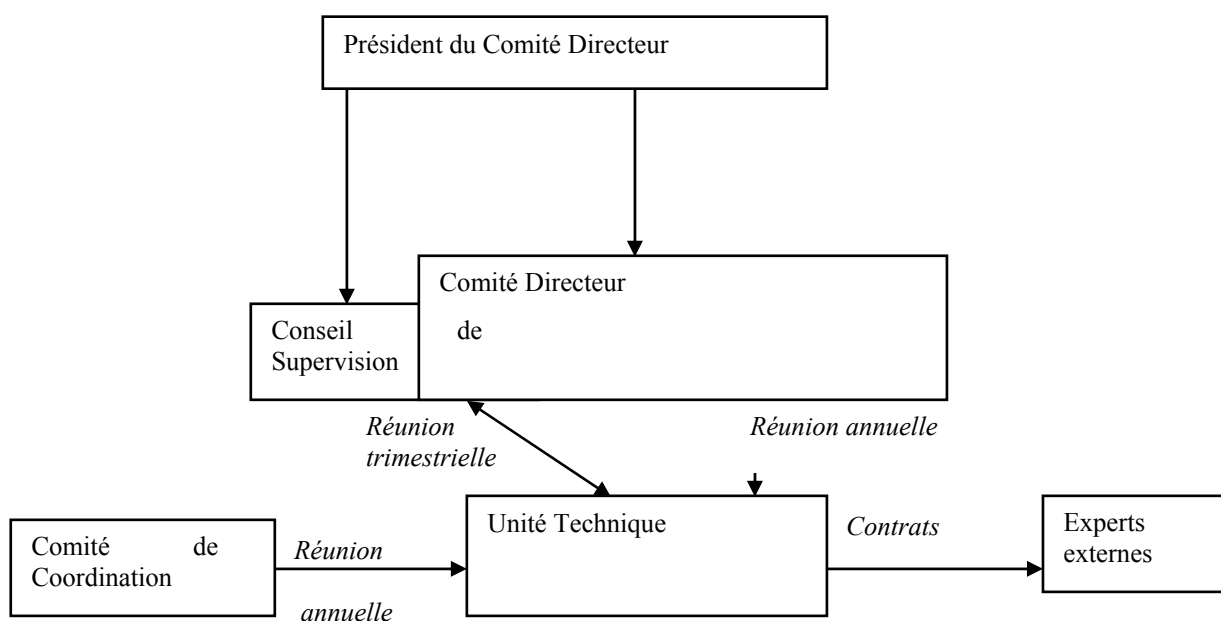
Pour limiter les effets de ce conflit, le Comité Directeur peut décider d'organiser des formations et une assistance à la carte pour les pays concernés.

L'indicateur principal permettant d'illustrer l'évolution de l'impact du conflit sur le SEMIDE est la participation des PFN concernés à la réunion organisée par l'Unité Technique.

6. Mise en œuvre

6.1. Méthodologie et cadre de la mise en œuvre

Le schéma organisationnel ci-dessous présente la structure de gestion qui sera utilisée pour améliorer l'efficacité de la prestation de services et la limpidité des responsabilités. L'équipe noyau de l'Unité Technique du SEMIDE (composée de personnels techniques permanents – voir ci-dessous – et d'une assistante administrative) mettra en œuvre le programme d'activités avec l'aide, si nécessaire, d'experts extérieurs (missions d'assistance technique). L'Unité Technique fera des rapports au Conseil de Surveillance par le biais de réunions trimestrielles de coordination. Ce Conseil sera composé de représentants des organismes membres du GEIE (appelés superviseurs), du Président et du Président honoraire du Comité Directeur du SEMIDE, et d'un observateur non-votant de la CE.



Le Comité Directeur est composé des Directeurs Généraux de l'Eau de 9 pays et d'un observateur non-votant de la CE. Le Comité de Coordination est composé des coordonnateurs de tous les PFN.

De plus, des rapports d'activités semestriels seront envoyés à la CE, incluant les indicateurs pertinents de la matrice du cadre logique.

Un Commissaire aux Comptes réalisera les contrôles financiers et des comptes pour la Réunion Générale annuelle du GEIE alors qu'un comptable professionnel s'occupera mensuellement du système de comptabilité analytique.

6.2. Durée du projet

Le projet durera 36 mois.

6.3. Supervision, Suivi et Evaluation

La supervision interne et le suivi du projet seront assurés à divers niveaux à l'aide de rapports techniques et financiers et de la matrice du cadre logique avec les indicateurs correspondants :

- Réunion trimestrielle du Conseil de Supervision pour l'examen de l'état d'avancement du programme et des plans.
- Des rapports semestriels (techniques et financiers) envoyés à la Commission Européenne avec les demandes d'avances sur budget (maximum 80%) nécessaires pour les prochains 12 mois. Des demandes similaires d'avances seront envoyées aux organismes membres de l'Unité Technique.
- Révision annuelle de la mise en œuvre du programme et du budget par le Comité Directeur et définition des programmes annuels de travail et du budget correspondant.

I. LISTE DES ANNEXES A LA DEMANDE

Annex A - Glossary

ABHCSM	Agence de Bassin Hydrographique : Constantinois - Seybousse - Mellegue
AGM	Annual General Assembly
AMINAL	Afdeling Europa en Milieu (<i>Belgium</i>)
C.E.	Commission Européenne (<i>French</i>)
CEDEX	Centro de Estudios y Experimentación de Obras Públicas (<i>Spain</i>)
DSI	Directorate General of State Hydraulic Works
E.C.	European Commission
E.U.	European Union
EEIG	European Economic Interest Group
EMWIS	Euro-Mediterranean Information System on the know-how in the Water Sector
EWRB	European Water Regulation Bank
FAQ	Frequently Asked Questions
GEIE	Groupement Européen d'Intérêt Economique (<i>in French</i>)
GIS	Geographic Information System
GWP	Global Water Partnership
HIS	Hydrological Service of Israel
HISPAGUA	Spanish National Information System on Water
I.T.	Information Technologies (computing, networking, telephony, etc.)
IFP	International Focal Point
IIS	Internet Information Server (<i>Microsoft</i>)
IME	Institut Méditerranéen de l'Eau
INAG	Instituto de Agua (<i>Portugal</i>)
IS	Information System
ISO	International System
LAN	Local Area Network
MPC	The 12 Mediterranean Partner Countries of the Barcelona process
MWI	Mediterranean Water Institute (IME in French)
RMSU	MEDA-Water Regional Monitoring and Support
MWRI	Ministry of Water Resources and Irrigation
NFP	EMWIS National Focal Point
NGO	Non-Governmental Organisation
NWIS	National Water Information System
OIEau	Office International de l'Eau (<i>in French</i>)
PFN	Point Focal National du SEMIDE (<i>in French</i>)
PWA	Palestinian Water Authority
RTD	Research and Technological Development
S.C.	EMWIS Steering Committee
SAWINET	Southern Africa Water Information Network
SEMIDE	Système Euro-Méditerranéen d'Information sur les savoir-faire dans le Domaine de l'Eau (<i>in French</i>)
SOGESID	Societa Gestione Impianti Idrici (<i>Italy</i>)
T.U.	EMWIS Technical Unit (<i>in Sophia Antipolis, France</i>)
ToRs	Terms of Reference
U.T.	Unité Technique du SEMIDE (<i>à Sophia Antipolis, France</i>)
UNICODE	UNIversal CODing off alphabets (very important for an international application)
WDD	Water Development Department
WSC	Water Services Cooperation
XML	eXtensible Markup Language: emerging standard for the new generation of the WWW

Annexe B – Cadre logique, problèmes, objectifs et analyse de la stratégie

CADRE LOGIQUE SEMIDE Phase II 2003-2005

	Logique d'intervention	Indicateurs de réussite vérifiables objectivement	Sources et moyens de vérification
Objectifs généraux	Améliorer la coopération entre les pays Euro-Méditerranéens pour la gestion locale de l'eau	Plus grand nombre de projets et programmes de collaboration à l'horizon 2010	
	Améliorer la gestion locale de l'eau		
Projet	Valoriser le SEMIDE / Partage des informations sur les savoir-faire	Création de PFN	Nombre de PFN
But		Nombre de sources d'information identifiées	Nombre de liens, d'entrées dans l'annuaire thématique
		Accès aux sources d'information	Nombre de sources d'informations indexées
		Fonctionnement des sites web des PFN	Nombre de visiteurs (statistiques)
Résultats espérés	1, Coordination avec les structures politiques	Réunions organisées : 3 réunions du Comité Directeur ; 3 séminaires du Comité de Coordination ; 1 réunion des Directeurs de l'Eau d'Euro-Med	Liste des participants, ordre du jour et conclusions
	2, Renforcement des PFN	Création et fonctionnement des PFN : 14 sites web de PFN en ligne en 2003, 17 en 2004, 18 en 2005	Liste des participants, ordre du jour et conclusions
		Séminaires de formation des PFN	Rapport sur chaque PPM
		Révision des besoins et demandes nationaux	Statistiques d'utilisation
	3, Extension et développement de services	Lancement d'un nouveau service par an Calendrier synchronisé des manifestations, mis à jour 6 fois par an Mise en place d'un Méta moteur de recherche	Statistiques d'utilisation Statistiques d'utilisation Statistiques d'utilisation
4, Révision technique et amélioration du système existant	Rapport sur la mise à niveau de l'architecture technique ; guide de transfert		
5, Mise en œuvre des services d'information sur l'eau Euro-Med	Nombre de mises à jour annuelles du site web du SEMIDE : 12		Statistiques des consultations
	Visites annuelles des sites SEMIDE : 25 000		Statistiques des consultations
	Accès au site web du SEMIDE en langue arabe		% de pages avec accès en arabe

CADRE LOGIQUE SEMIDE Phase II 2003-2005

	Logique d'intervention	Indicateurs de réussite vérifiables objectivement Nombre d'enregistrements dans l'annuaire thématique : 2 000 organismes	Sources et moyens de vérification
	6, Encourager la promotion du système	Plan de promotion Publication de 3 communiqués de presse par an Présentation du SEMIDE dans 2 manifestations par an	Rapport Album de presse annuel Liste des manifestations
	7, Développement d'activités thématiques (analyses, synthèses et manifestations)	1 manifestation organisée par an Publication de 2 analyses par an	Liste des participants, ordre du jour et conclusions Statistiques de la consultation des publications
	8, Assistance au Programme MEDA-Eau	Création et mise en place des pages web MEDA-Eau : 6 mises à jour par an	Statistiques des consultations
	9, Liaison avec des initiatives internationales	Signature de 2 accords internationaux par an Organisation de 2 ateliers	Texte des accords